

Les Robinsonnades du Roi Midas

Poétique de décombres



Création
2018



Mise en scène
Garniouze



Les Robinsonnades du Roi Midas

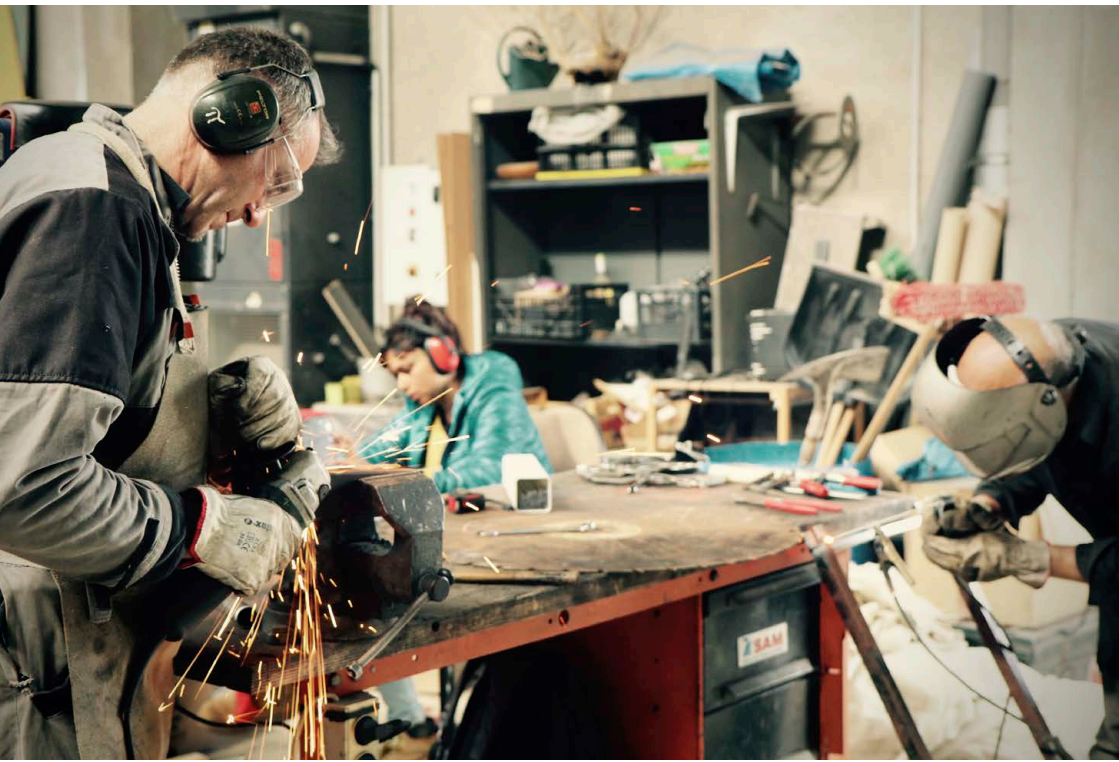
Poétique de décombres

Sommaire

Note d'intention artistique	p.5
Contenu artistique	p.7
Synopsis	p.8
Autour du spectacle	
Soutiens	p.9
Calendrier de création	p.10
Budget prévisionnel	p.11
Extrait	p.12
Contact compagnie	p.14



4, impasse Broca - 31300 Toulouse
www.goldini.fr // goldini@goldini.fr // 06 01 84 24 01



Note d'intention artistique

Ce spectacle se propose d'articuler trois notions: **l'écologie**, **la Technique et la Culture**. A la suite de nombreux auteurs d'écologie politique (Ellul, Illich, Mumford, Anders, ...), de pamphlétaires (Vaneigem, Semprun, ...), de philosophes et poètes (Spinoza, Harendt, Paul Valéry...) nous souhaitons interroger la crise écologique actuelle sous un angle plus large et plus déterminant que celui de la production et des déchets, celui de la Technique. Le «**phénomène technicien**» décrit par Jacques Ellul est une autonomisation de la la Technique par rapport à l'homme: un phénomène planétaire de «recherche du moyen le plus efficace dans tous les domaines» qui dépasse toute référence à la morale, la religion, le politique et dépasse in fine l'homme lui même.

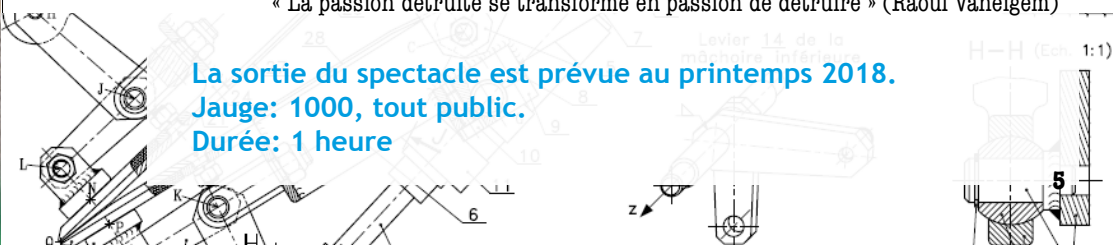
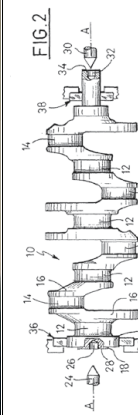
« Si Marx revenait aujourd'hui, quel phénomène retiendrait-il pour caractériser notre société ? Nous sommes convaincus que ce ne serait plus ni le capital ni le capitalisme, mais le développement de la technique, le phénomène de la croissance technicienne. »
(Jacques Ellul, « Ellul par lui-même »).

La réflexion sur la crise écologique se porte ainsi davantage sur ses causes que ses conséquences: l'abandon de toute considération politique ou esthétique au profit d'uniques motifs «scientifiques», d'une rationalité enfermée en elle même, auto-référentielle et tautologique.

La question n'est plus de savoir ce que nous faisons de la Technique mais ce que la Technique fait de nous. En effet, cet imaginaire technicien, hyper-rationnel, n'est pas sans impacts anthropiques, sociaux et culturels. La Culture, le beau, le bien, le bon, l'inutile, l'agréable, le poétique, ne sont-ils pas l'antithèse de ce phénomène, à la fois enjeu, comme territoire de résistance et de dissidence assiégé, et comme perspective c'est à dire comme espace de création, de symbolisation et de liens, comme potentiel donc de réaction et de dépassement?

« La passion détruite se transforme en passion de détruire » (Raoul Vaneigem)

La sortie du spectacle est prévue au printemps 2018.
Jauge: 1000, tout public.
Durée: 1 heure



Contenu artistique

Le spectacle se construit autour d'une scénographie ambitieuse, à la fois installation et aire de jeu: une décharge de 10mx10m et montant à plus de 5m. Ce choix scénographique, inscrit dans le propos artistique, permet de nombreuses circulations et effets spéciaux dédiés à la narration ainsi qu'une bonne visibilité pour une jauge importante (> 1000 personnes).



Les cinq artistes au plateau sont chanteurs, musiciens, comédiens, acrobates. Ces disciplines pauvres et universelles permettent de renvoyer dos à dos Pouvoir et Puissance (Spinoza), d'opposer à la création de valeur la valeur de la création. La multi-disciplinarité est à la base des recherches de création. Le style « comédie musicale » permet une bonne résonance entre ces propositions. Ce style permet aussi une dé-dramatisation du propos et d'éviter tout didactisme.

Les ordures, déchets et rebuts collectés servent de base pour toute les recherches artistiques, en particulier autour d'instruments de musique originaux. Un important travail de lutherie a permis la création de nombreux instruments dont l'utilisation exclusive produit un univers sonore et musical riche: bruitisme, percussion, balade, jazz new-orleans, hip-hop, ...

Le spectacle se construit autour de textes originaux nourris d'une réflexion poussée et documentée autour de l'écologie politique, la sociologie, la philosophie et la littérature. Le texte est ponctué de citations, une invitation à la réflexion et à la découverte d'auteurs majeurs.

Les déchets offrent la possibilité de constructions, effets spéciaux, dispositifs d'entrées et sorties, sculptures, accessoires,... La compagnie a notamment réalisé un vélo d'appartement acrobatique aérien permettant à un duo de portés d'évoluer à plus de 5m de hauteur.

La mise en scène du spectacle est confiée à Garniouze (Le Phun, Okupa Mobil, Garniouze Inc,...).

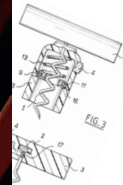


FIG. 4



Synopsis

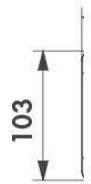


Logos, Matos, Tempo et Abondance sont les nouveaux Dieux, reflets des croyances des hommes, Dieux du divin Progrès.

Chaque humain, à sa mort, arrive au Paradis accompagné de tous ses objets et déchets, une vie de consommation.

Les Dieux suivent un protocole pour chacun des 158 760 morts quotidiens sur terre: fête de bienvenue, examen de conscience et placement du nouveau venu près des autres morts du jour, le public.

L'Olympe risque aujourd'hui d'être englouti sous les déchets. On trouve des pare-chocs sous l'évier, 300 bouteilles plastique à la cave et des pneus dans les géraniums. Il faut donc profiter de la venue du dernier mort de la journée, Benoit Coulon, qui a percuté un pylône en VTT dans les Cévennes, pour tenter d'analyser l'homme moderne et trouver des solutions...



Autour du spectacle

L'année de création 2017 a permis de mener deux projets.

La création d'une « conférence spectaculaire » en avril 2017, tenue dans le cadre du festival Générations Grainerie, conférence universitaire autour du sujet « la dialectique Technique/Culture », ponctuée d'extraits de spectacle.

La compagnie associée au Cratère, scène nationale d'Alès, a initié durant 5 jours des projets de recherche artistique autour des déchets à destination du public et habitants, avec interventions en espace public durant le festival Cratère Surface.

Soutiens

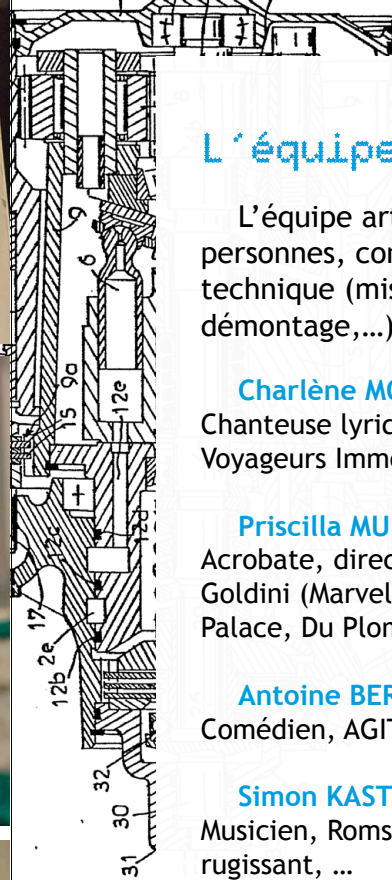
Co-productions CNAREP Le Fourneau de Brest, Le Cratère Scène Nationale d'Alès.

Accueils en résidence La Grainerie Fabrique des Arts du Cirque et de l'Itinérance Balma, Mix'Arts Myrys Toulouse, Château de Mauvaisin 31

Pré-achats 2017 Festival Générations Grainerie, Festival Cratère Surface, événement TPV (Théâtre Près de chez Vous-31)

Pré-achats/Options 2018 La Grainerie, Festival Cergy soit!, Espace Michel Simon Noisy-le-Grand, Le Fourneau Rias/Judis du Port, Arto-Festival de Ramonville.





L'équipe

L'équipe artistique, composée de six personnes, constitue également l'équipe technique (mise en place, branchements, démontage,...).

Charlène MOURA

Chanteuse lyrique, musicienne, Anticyclone, Voyageurs Immobiliers, ...

Priscilla MURE

Acrobate, directrice artistique de la Famille Goldini (Marvelous Mambo, Traveling Palace, Du Plomb dans le Gaz)

Antoine BERSOUX

Comédien, AGIT, Créatures ...

Simon KASTELNIK

Musicien, Roms des foins, PHEO, Théâtre du rugissant, ...

Hugues AMSLER

Acrobate, directeur artistique de la Famille Goldini

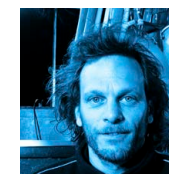
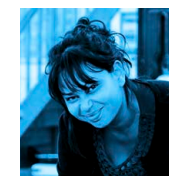
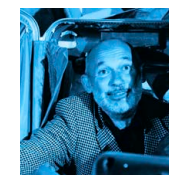
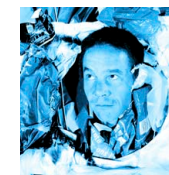
Garniouze, Christophe LAFARGUE

Metteur en scène, Okupa Mobil, Le PHUN, Garniouze Inc., ...

Sylvestre Mignot

Ingénieur son

Constructeurs **Philippe Geffroy et Mathieu Moirin**
Costumes, accessoires et décor **Maëva Longvert**
Administration **Eric Beaudenon** (admin@goldini.fr)
Diffusion **Yann Guillemot** (goldini@goldini.fr)
Chargé de production **Laurent Ballay**
(contact@cridadcompany.org)



Calendrier de création

Octobre/Novembre 2016

Construction du décor, 5 semaines, 4 personnes.
Construction d'instruments de musique rythmique et mélodique, 2 semaines, 2 personnes

Décembre 2016

Résidence musicale, percussion et chant, 1 semaine, 5 personnes

Janvier/Février 2017

Résidence de création, 4 semaines, 5 comédiens + 1 costumière + 1 technicien son + Une résidence «mise en son», résidence spécifique avec un ingénieur du son pour travailler la diffusion sonore, 1 semaine, 4 personnes

Printemps 2017

Résidence de construction/création La Grainerie: 4 semaines
 Conférence spectaculaire La Grainerie
 Résidence Le Fourneau création: 2 semaines +
 Expérimentation Publique

Été 2017

Sortie publique Cratère Surfaces + Stage de recherche avec public et habitants et restitution au Pôle Cirque la Verrerie

Automne/Hiver 2017/2018

2 semaines de création, mise en scène et expérimentation publique à Mix Art Myrys (31) dans le cadre du TPV (Théâtre Près de chez Vous)

1 semaine de création musicale et sonorisation à Mauvaisin (31)

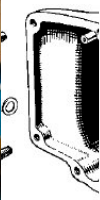
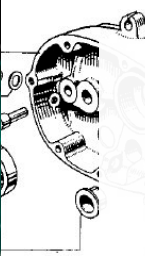
2 semaines de résidence de création et mise en scène à La Grainerie + 2 semaines de création (recherche en cours de co-production/accueil)

Printemps/Été 2018

Sortie définitive: pré-achats/options: Festival Cergy soit!, Théâtre Noisy le Grand, Le Fourneau: RIAS/Judis du port, Arto-Ramonville, La Grainerie; promotion du spectacle

Budget prévisionnel (en euros)

CHARGES	130 900	PRODUITS	130 900
MASSE SALARIALE	77 193	COPRODUCTIONS / AIDES À LA RÉSIDENCE (en cours)	35 000
Répétitions équipe artistique	18 175	Apports numéraires	
Antoine Bersoux	3 424	Le Fourneau	9 000
Simon Kastelnik	3 424	Cratère surface	
Charlène Moura	3 424	scène national d' Ales	15 000
Priscilla Muré	3 424	En cours	11 000
Hugues Amsler	3 424		
Christophe Lafarge	1 054		
Répétitions équipe technique	9 746	SUBVENTIONS PUBLIQUES ET BOURSES	50 000
Scénographie	5 268	DRAC Midi-Pyrénées	10 000
Costumes	1 054	DGCA -	
Construction instruments musique	1 054	Ministère de la Culture	10 000
Création son	2 371		
Cotisations sociales répétitions	16 752	Conseil Régional Midi-Pyrénées	10 000
Premières représentations	20 325		
Interprètes	15 000	Ville de Toulouse	8 000
Metteur en scène	1 575	Conseil Départemental	2 000
Chargé de diffusion	1 875	ADAMI	10 000
Administration	1 875		
Cotisations sociales représentations	12 195		
FRAIS DE RÉSIDENCE ET D'AP-PROCHE (hors exploitation)	19 412	RESSOURCES PROPRES - PRÉ-ACHATS	45 900
Transports	7 000	Pré-achats (en cours)	38 400
Repas (18,1€ / jour / prs)	9 412	Fonds propres	7 500
Logement	3 000		
ACHATS ET SERVICES EXTÉRIEURS	29 000		
Conception scéno et costumes	27 000		
Achat matières costumes et décors	5 500		
Achat et investissements sons	10 500		
Achat véhicules	11 000		
Frais de communication	2 000		
FRAIS DE FONCTIONNEMENT	5 295		
Production	3 500		
Divers et imprévus	1 795		

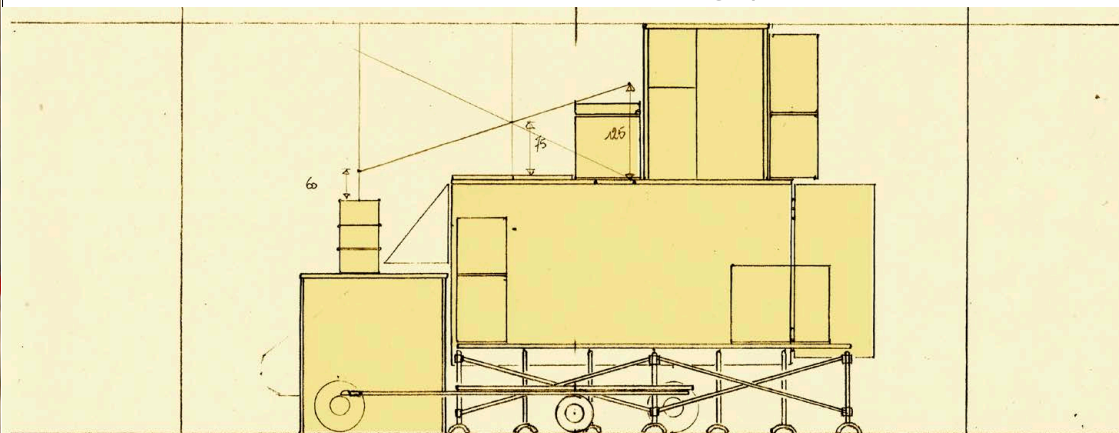


Le Bateau (texte extrait du spectacle)

« Celui qui a inventé le bateau a aussi inventé le naufrage ». Si ce n'était que ça! Le naufrage au moins ne manque pas de panache! Il a sa part d'histoire et de mythe et de respect. Quelques Robinson, aussi, le parent d'atours aventureux!

Mais en créant le bateau, on crée le capitaine, et l'aumônier, et le code nautique, et le permis côtier, le yacht, le jetski, le porte-avion, les kamikazes, la torpille, le filet dérivant, le chalutier, le brise-glace, le Titanic, les 1°, les 2°, les 3° classes, les croisières, les bateaux négriers, la combinaison néoprène, le sonar, le radar, la mine, la noyade de masse, le harpon, le ski nautique, le container, le porte-container, le comptoir, le ferry, le boat-people. Est-ce la faute des enfants qui jouent avec du papier, du carton, des baguettes, à genoux près des ruisseaux? Parce qu'ils ont vu trop grand, parce qu'ils ont trop grandi? Nous avons fait des bateaux, ils ont fait de nous des matelots... qui ne savent plus nager et qui détestent l'eau. Matelots innombrables, malheureux serveurs d'une multitude d'esquifs, de pléthoriques paquebots, et que l'eau désormais effraie! Maintenant on met l'eau en bouteille... et les bouteilles à l'eau! Faut vraiment être désespéré pour jeter tant de bouteilles à la mer!

Scénographie. vue de Face



FACE

cah. N° 100

08/01/11
M. G. F.



Contact compagnie

La Famille Goldini
4, impasse Broca
31300 Toulouse
www.goldini.fr
goldini@goldini.fr
06 01 84 24 01

« La tragédie est plus vulgaire que la farce »
(Louis Scutenaire, « Mes inscriptions 1943-1944 »).

Conception graphique. (jô) - www.jo-o.fr - Juillet 2017
crédits photo. S. Beekant / H. Amsler / M. Labat